

FRACARRO

DEFENDER

24-64-64M EVO



CE

Manuale Utente

MANUALE UTENTE



Indice

AVVERTENZE PER LA SICUREZZA	pag.3
1. DESCRIZIONE DELLE CARATTERISTICHE	pag.4
PRINCIPALI CARATTERISTICHE	pag.4
•	
2. GESTIONE DELLA CENTRALE	pag.5
• TABELLA COMPORTAMENTO LED DELLA TASTIERA	pag.6
3. SIGNIFICATO DEI CODICI	pag.6
• CODICE ANTICOERCIZIONE/ANTIRAPINA	pag.8
4. TASTI FUNZIONE	pag.9
5. INDICAZIONI CHE COMPAIONO QUANDO SI DIGITA UN CODICE MASTER O UTENTE	pag.10
6. SOTTOMENU' UTENTE	pag.11
ATTIVAZIONE DI UNA USCITA MANUALE	pag.11
• GESTIONE DELLO STRAORDINARIO	pag.11
• GESTIONE DEI CODICI DA MENU' MASTER	pag.12
7. PROGRAMMATORE ORARIO	pag.17
8. CHIAVI ELETTRONICHE	pag.20
• SIGNIFICATO DELLA COMBINAZIONE DEI LED DELL'INSERITORE	pag.21
• MENU' ACQUISIZIONE CHIAVI	pag.22
9. OROLOGIO	pag.24
10. PROGRAMMAZIONE MODULI MPE	pag.25
11. MEMORIA EVENTI	pag.25
12. ESCLUSIONI	pag.26
13. SUONI	pag.27
14. NUMERO SERIALE	pag.28

AVVERTENZE PER LA SICUREZZA

L'installazione del prodotto deve essere eseguita da personale qualificato in conformità alle leggi e normative locali sulla sicurezza. Fracarro Radioindustrie di conseguenza è esonerata da qualsivoglia responsabilità civile o penale conseguente a violazioni delle norme giuridiche vigenti in materia e derivanti dall'uso improprio del prodotto da parte dell'installatore, dell'utilizzatore o di terzi.

L'installazione del prodotto deve essere eseguita secondo le indicazioni di installazione fornite, al fine di preservare l'operatore da eventuali incidenti e il prodotto da eventuali danneggiamenti.

Non aprire il contenitore del prodotto, parti a tensione pericolosa possono risultare accessibili all'apertura dell'involucro.

Avvertenze per l'installazione

Il prodotto non deve essere esposto a gocciolamento o a spruzzi d'acqua e va pertanto installato in un ambiente asciutto, all'interno di edifici.

Umidità e gocce di condensa potrebbero danneggiare il prodotto. In caso di condensa, prima di utilizzare il prodotto, attendere che sia completamente asciutto. Maneggiare con cura. Urti impropri potrebbero danneggiare il prodotto.

Lasciare spazio attorno al prodotto per garantire una ventilazione sufficiente. L'eccessiva temperatura di lavoro e/o un eccessivo riscaldamento possono compromettere il funzionamento e la durata del prodotto.

Non installare il prodotto sopra o vicino a fonti di calore o in luoghi polverosi o dove potrebbe venire a contatto con sostanze corrosive.

In caso di montaggio a muro utilizzare tasselli ad espansione adeguati alle caratteristiche del supporto di fissaggio. La parete ed il sistema di fissaggio devono essere in grado di sostenere almeno 4 volte il peso dell'apparecchiatura.

Attenzione: per evitare di ferirsi, questo apparecchio deve essere assicurato alla parete/pavimento secondo le istruzioni di installazione.

Qualora l'apparecchiatura preveda l'installazione di una "batteria tampone" (non fornita in dotazione), deve essere scelto un modello che soddisfi le caratteristiche elettriche specificate in questa istruzione e deve soddisfare i requisiti di sicurezza previsti dalle norme IEC60896-21, IEC60896-22.

Per "APPARECCHIATURE INSTALLATE PERMANENTEMENTE", un dispositivo di sezionamento facilmente accessibile deve essere incorporato all'esterno dell'apparecchiatura; per "APPARECCHIATURE CON SPINA DI CORRENTE", la presa deve essere installata vicino all'apparecchiatura ed essere facilmente accessibile.

Tenere fisicamente separati i fili a bassissima tensione, compresi quelli della batteria, dai fili a tensione di rete. (e/o da quelli della rete telefonica).



Simbolo terra di protezione

Avvertenze generali

In caso di guasto non tentate di riparare il prodotto altrimenti la garanzia non sarà più valida.

Le informazioni riportate in questo manuale sono state compilate con cura, tuttavia Fracarro Radioindustrie S.r.l. si riserva il diritto di apportare in ogni momento e senza preavviso, miglioramenti e/o modifiche ai prodotti descritti nel presente manuale. Consultare il sito www.fracarro.com per le condizioni di assistenza e garanzia.

Si raccomanda di verificare periodicamente il corretto funzionamento del sistema d'allarme; tuttavia un sistema di allarme elettronico affidabile non evita intrusioni, rapine, incendi o altro, ma si limita a diminuire il rischio che tali situazioni si verifichino.

CONFORMITA' ALLE DIRETTIVE EUROPEE

Fracarro dichiara che il prodotto è conforme alle direttive 2014/30/UE, 2014/35/UE e 2011/65/UE. Il testo completo della dichiarazione di conformità UE è disponibile al seguente indirizzo internet ce.fracarro.com.

Le informazioni riportate in questo manuale sono state compilate con cura, tuttavia Fracarro Radioindustrie S.r.l. si riserva il diritto di apportare in ogni momento e senza preavviso, miglioramenti e/o modifiche ai prodotti descritti nel presente manuale. Consultare il sito www.fracarro.com per le condizioni di assistenza e garanzia.

Si raccomanda di verificare periodicamente il corretto funzionamento del sistema d'allarme; tuttavia un sistema di allarme elettronico affidabile non evita intrusioni, rapine, incendi o altro, ma si limita a diminuire il rischio che tali situazioni si verifichino.

1. DESCRIZIONE DELLE CARATTERISTICHE

In questo capitolo vengono elencate le principali caratteristiche hardware e funzionali delle centrali **DEFENDER-24**, **DEFENDER 64** e degli elementi/accessori che la completano.

La versione **DEFENDER-64M** si differenzia per il contenitore metallico e l'alimentatore di maggior potenza.

PRINCIPALI CARATTERISTICHE

1. 8 linee su centrale espandibili a 24 per la **DEFENDER-24**, ed a 64 per la **DEFENDER 64/64M** su moduli indirizzabili di espansione collegati al bus di sistema. Le linee sono configurabili come: allarme istantanea, allarme istantanea interna, allarme ritardata, emergenza, antirapina, tecnologica, telesoccorso, 24h, chiave ed allarme confermato. Ogni ingresso linea ha un filtro software sulla velocità di intervento dell'allarme per collegare contatti inerziali (vibrazione o filo) configurabile da linea a linea. Gestione della conferma allarme (AND dei segnali di 2 sensori per generare una condizione di allarme) Terminazione linea come singolo, doppio bilanciamento, normalmente chiusa, normalmente aperta definita per ogni singola linea.
2. 6 uscite programmabili su centrale: 1 uscita di allarme (suddivisa in: n°1 a relè, n°1 a riferimento positivo a mancare per le sirene esterne, n°1 a riferimento positivo a dare per le sirene interne) n°5 uscite a stato logico per le segnalazioni di default relative agli eventi di allarme tamper, allarme rapina, allarme tecnologico, linee escluse e impianto inserito. Le uscite sono espandibili a 32 tramite i moduli d'espansione M8UBUS
3. Bus seriale RS485 con possibilità di collegare i moduli aggiuntivi.
4. 12 partizioni programmabili: per partizione si intende un raggruppamento logico di linee (per esempio piano giorno, piano notte) che può anche sovrapporsi ad altre partizioni.
5. 1 codice installatore, 1 codice master e 24 codici utente con priorità programmabili per singolo codice. I codici utente sono associati alle partizioni che possono attivare. Un utente può scegliere di attivare o disattivare una o più partizioni mediante un menù a scorrimento. E' previsto il codice anticoercione invertendo le ultime due cifre del codice utente. La lunghezza dei codici può essere impostato da 2 a 7 cifre.
6. Fino a 8 tastiere remote collegate al bus. Le tastiere sono dotate di tasti e LED funzioni liberamente programmabili per applicazioni avanzate.
7. 8 inseritori per chiave elettronica collegati al bus. Le chiavi elettroniche sono di tipo a trasponder e ogni chiave è associata ad un codice utente e permette l'attivazione dell'impianto in modalità totale e/o parziale
8. 64 Chiavi a trasponder memorizzabili
9. Possibilità di associare un nome (composto di massimo 15 caratteri) ad ogni dispositivo (linea, uscita, codice utente, partizione, moduli, tastiere, canali, messaggi vocali, connessioni).
10. Programmazione oraria articolata gestita dall'installatore e degli utenti master:
 - Programmazione data e ora con gestione dell'ora legale mediante la programmazione del giorno di commutazione.
 - Possibilità di escludere l'aggiornamento automatico del cambio ora
 - Calendario festività

- Programmazione settimanale o specificando la data di attivazione, disinserimento totali o parziali e attivazione delle uscite (per esempio per comandare altri sistemi come l'impianto di riscaldamento, di irrigazione...).
 - Gestione dello straordinario con la possibilità da parte dell'utente di ritardare l'accensione fino a un massimo di 3h.
11. Memorizzazione di 1000 eventi con data, ora chi ha eseguito il comando e da quale punto
 12. 1 porta per la connessione ad un PC Locale dedicato alla programmazione del sistema con modulo d'interfaccia MOD-USB.
 13. Telegestione: accensione/spegnimento, da telefono con conferma vocale (se installato combinatore seriale CT-BUS), da App dedicata (se installato il modulo MOD-LAN) o da telecomando wireless (se installato il modulo MOD-WL)
 14. Connettore per il salvataggio rapido della configurazione di centrale tramite scheda di memoria MOD-MEMORY.

Caratteristiche tecniche più rilevanti:

- 8 linee programmabili, settabili singolarmente come normalmente chiuse, normalmente aperte, singolo o doppio bilanciamento espandibili fino a 24 o 64 con moduli dedicati.
 - 1 linea di autoprotezione 24h a singolo bilanciamento configurabile come normalmente chiusa.
 - protezione antiapertura e antistrappo della centrale.
 - possibilità di allocare una batteria fino a "7Ah 12V" per la Defender 24-64 oppure "12Ah 12V" per la Defender-64M.
 - alimentatore da "13.8V 2.4A" per la Defender 24-64 oppure "13.8V 3.4A" per la Defender-64M.
 - uscita di allarme per sirena autoalimentata.
 - uscita di allarme per sirena non autoalimentata.
 - uscita su contatti in scambio del relè configurabile.
- } Queste 3 uscite sono pilotate da un unico comando
- 6 uscite espandibili con moduli dedicati M8UBUS fino a 32 per Defender 64/64M, fino a 22 per Defender 24.
 - protezione dell'alimentazione contro i sovraccarichi, i cortocircuiti e le sovratensioni.
 - tutti gli ingressi e le uscite sono filtrati e protetti contro le scariche elettriche ed elettrostatiche.
 - circuito di rilevazione batteria scarica o scollegata.
 - alimentazioni per dispositivi esterni protette da sovraccarichi con fusibili autoripristinanti.
 - temperatura di esercizio: 0°C - +40°C

2. GESTIONE DELLA CENTRALE DEFENDER

La tastiera T8N, è il dispositivo di comando e di programmazione del sistema Defender, dispone di un display a cristalli liquidi retroilluminato ad alto contrasto dotato di 32 caratteri alfanumerici disposti su due righe, di 3 led di segnalazione dello stato dell'impianto, di 4 led liberamente configurabili per l'integrazione di ulteriori segnalazioni del sistema, di 14 tasti retroilluminati per facilitare le operazioni di digitazione in ambiente con scarsa illuminazione e di 4 tasti funzione anch'essi liberamente programmabili per l'attivazione rapida di vari comandi opzionali.

La presenza del display a cristalli liquidi rende semplici le operazioni di programmazione dei parametri della centrale e di gestione dell'impianto, consentendo di visualizzare messaggi, allarmi, e segnalazioni in modo chiaro e completo.

L'installatore può regolare a piacere, da tastiera, il contrasto dei caratteri del display per ottenere la migliore visibilità, in

funzione della posizione di fissaggio della tastiera alla parete. Quando manca la tensione di rete per limitare i consumi viene spenta sia la retroilluminazione del display che quella dei tasti.

Il funzionamento del buzzer a bordo è disabilitabile tastiera per tastiera, inoltre in centrale è possibile scegliere per ogni tastiera per quali segnalazioni debba intervenire il buzzer stesso scegliendo uno o più tra i seguenti eventi:

- pressione dei tasti
- allarme
- tempo di ingresso,
- tempo di uscita,
- campanello,

I led di stato, come pure la retroilluminazione dei tasti e display, possono venire disabilitati da tastiera a tastiera in base alle proprie esigenze operando sul menù installatore. In caso di mancanza rete la retroilluminazione dei tasti e display viene automaticamente spenta. La sua riaccensione si ottiene per 15 sec. premendo qualsiasi tasto.

I led di stato indicano:



	COMPORTAMENTO			
LED COLORE E SIMBOLO	SPENTO	ACCESO FISSO	LAMPEGGIANTE LENTO	LAMPEGGIANTE VELOCE
BLU 	Mancanza rete	Rete 230V presente	n.p.	n.p.
BLU 	Impianto disinserito	Impianto totalmente inserito	A) Impianto inserito parzialmente B) Tempo di uscita in corso	A) Centrale in programmazione B) Sistema in programmazione (per impianto totale o parziale)
ROSSO 	Nessun allarme in corso, nè anomalie, nè linee aperte	Allarme in corso, o anomalie, o linee aperte	Segnalazione di anomalia: A) Batteria bassa B) Mancanza linea telefonica (se presente configurata) C) Fusibile danneggiato (con indicazioni complementari sul display)	Linee aperte durante tempo di uscita

3. SIGNIFICATO DEI CODICI

Una volta davanti alla tastiera della centrale per poter lanciare dei comandi all'impianto è necessario introdurre il codice master o il proprio codice utente.

I codici programmati hanno la possibilità di avere operatività e funzionalità diverse da codice a codice

Il sistema Defender gestisce un totale di 26 codici suddivisi nel seguente modo:

Installatore (1 codice)
 Utente Master (1 codice)

Utente (24 codici da configurare)

Codice installatore	000000
Codice Utente Master	111111
Codice Utente 1 - 24	NON CONFIGURATI

Il codice installatore

Questo codice è riservato al tecnico che installa e mette in funzione l'impianto antintrusione, questo codice prevede la sola configurazione e non la gestione del sistema.

Codici master.

La Defender permette di avere 1 codice master con ha lunghezza variabile da 2 a 7 cifre (default: 111111):

- aggiungere, modificare e cancellare gli utenti
- inserire l'impianto tutte le possibili configurazioni mediante un menu a scorrimento sulla tastiera. Da chiave è possibile fare inserimento globale e delle prime 4 partizioni definite.
- visualizzare la memoria eventi.
- modificare il programmatore orario
- abilitare e definire l'ordine delle uscite manuali
- abilitare le funzioni telefoniche (comunicatore vocale e digitale, telegestione), agendo su ognuno dei canali programmati (se installato il combinatore CT-BUS)
- Modificare la rubrica (se installato il combinatore CT-BUS)
- gestire le chiavi elettroniche (acquisizione e associazione ad utente)
- richiedere il ritardo dell'autoinserimento
- escludere manualmente linee e uscite (per es. in caso di malfunzionamento)
- accedere, se abilitato, alla centrale via telefono (mediante telegestione a toni DTMF), via App dedicata, ed effettuare operazioni di inserimento, disinserimento, attivazione uscite e richiesta stato
- Modificare le impostazioni di data e ora

NOTA

Per conoscere il significato dei termini specialistici sopra riportati vedere il manuale installatore .

Codici Utente.

Il codice utente generato dal Master ha la possibilità di inserire/disinserire la centrale e di accedere al menu utente; il codice è di 2-7 cifre. Se il l'utente Master ha assegnato una o più partizioni è possibile attivarli scegliendo le singole partizioni con il menu a scorrimento.

A questo codice é permesso:

- l'inserimento e il disinserimento delle partizioni assegnate
- la modifica del proprio codice
- l'attivazione delle uscite manuali
- la richiesta del ritardo dell'autoinserimento.
- L'accesso alla centrale via telefono (mediante telegestione a toni DTMF se installato il combinatore) , via App dedicata (se installato il MOD-LAN) per le operazioni di inserimento, disinserimento,attivazione uscite e richiesta stato.

Caratteristiche generali dei codici:

- Quando un utente disinserisce l'impianto blocca anche le telefonate del comunicatore telefonico, a meno che non abbia inserito il codice anticoercione.
- Durante l'inserimento di un nuovo codice il sistema controlla sia la presenza del codice inserito, sia quella del codice anticoercione ed eventualmente genera un errore.
- Per ogni utente è possibile attivare automaticamente delle uscite anche quando il codice è digitato per l'inserimento e/o il disinserimento del sistema, programmando opportunamente l'uscita.
- Ad ogni utente sono associate fino ad un massimo di 12 partizioni; è prevista la scelta dell'ordine di presentazione, in tastiera e sull'inseritore a chiave elettronica, delle partizioni associate.
- Si può limitare gli inserimenti possibili da chiave elettronica ad un numero minore rispetto alle partizioni associate diversamente per ogni singolo utente. La scelta del numero di inserimenti parziali visualizzabili da chiave è definita all'interno della programmazione del codice nel menu dell'utente master.
- E' possibile dare degli attributi un periodo di validità del codice utente, un orario in cui è ammesso l'inserimento, cosa può inserire e/o disinserire.
- Si può stabilire che un codice possa inserire o disinserire tutto, niente o solo le partizioni.
- Per ogni codice, invertendo le ultime 2 cifre si genera un allarme anticoercione (antirapina).

CODICE ANTICOERCIZIONE / ANTIRAPINA

La funzione anticoercione di un codice permette di attivare un allarme antirapina quando un utente si trova sotto minaccia al momento di disinserire l'impianto antifurto.

Tramite l'inversione delle ultime due cifre del codice la centrale genera un allarme completamente silente (nessuna segnalazione ottico/acustica) ma (se installato il combinatore CT-BUS) fa partire una serie di telefonate ai numeri impostati nella parte di programmazione relativa al combinatore telefonico.

La funzione è sempre attiva a prescindere che l'impianto sia acceso o spento e interessa tutti i codici, ad esclusione del codice installatore. Questo comporta che durante la programmazione non ci devono essere mai codici che terminano con cifre uguali ma invertite.

- Esempio di due codici con programmazione errata:

CODICE 1 = 123456

CODICE 2 = 123465

Questa programmazione è errata perchè le prime 4 cifre sono uguali sia nel codice 1 sia nel codice 2.

In fase di programmazione la centrale non permette la memorizzazione dei due codici ma obbliga a modificarne almeno uno dei due.

Esempio di modifica dei codici per una programmazione corretta:

CODICE 1 = 123456

CODICE 2 = 113465

Questa programmazione è corretta perchè nel codice 2 almeno una delle prime 4 cifre è diversa dal codice 1. In questo caso l'inversione delle ultime due cifre non costituisce un problema.

4. TASTI FUNZIONE

La tastiera è dotata di 4 tasti per eseguire delle funzioni rapide alla sola pressione del tasto.

Questa funzione permette un gestione molto veloce ed efficace di varie potenzialità della centrale come accensioni, spegnimenti, attivazioni-disattivazioni uscite con le quali, ad esempio, si possono comandare luci esterne, segnalazioni supplementari, altri impianti quali irrigazione o condizionamento etc.

I tasti di riferimento sono F1, F2, F3, F4



Queste funzioni vengono definite in modalità di programmazione da codice installatore

scegliendo tra le seguenti opzioni:

- inserimento rapido del impianto
- attivazione e disattivazione delle uscite configurate come manuali
- la generazione di un allarme antirapina, tecnologico (es. allarme incendio),
- la generazione di un allarme emergenza e soccorso medico o intrusione.

NOTA

Si possono avere 4 tasti funzione per ogni tastiera, con programmazioni differenti e indipendenti da tastiera a tastiera.

Tale funzione è attiva solamente se è stata programmata dall'installatore.

Per attivare le varie possibilità vedere il relativo capitolo all'interno nel manuale installatore.

Programmazione *Led Funzione*:

La tastiera è dotata di 4 LED liberamente programmabili utili per la visualizzazione rapida di varie funzioni come accensioni (totali e/o parziali), o visualizzare se un'uscita è attiva



Queste funzioni vengono definite in modalità di programmazione da codice installatore scegliendo tra le seguenti opzioni:

- Eventi di centrale: Tamper, presenza rete, batteria scarica, guasto, etc.
- Eventi di linea: linee in allarme, allarme tecnologico, allarme soccorso, allarme emergenza, linee in ritardo d'entrata, etc.
- Evento utente: quando un utente digita il proprio codice attiva l'uscita

NOTA

Si possono avere 4 LED funzione per ogni tastiera, con programmazioni differenti e indipendenti da tastiera a tastiera.

Tale funzione è attiva solamente se è stata programmata dall'installatore.

Per attivare le varie possibilità vedere il relativo capitolo all'interno nel manuale installatore.

5. INDICAZIONI CHE COMPAIONO QUANDO SI DIGITA UN CODICE MASTER O UTENTE

Quando l'utente inserisce il codice le indicazioni dei LED di stato continuano a dare informazioni riguardo al sistema, mentre il display visualizza le scelte possibili per dare comandi o entrare nel menù.

Dopo la digitazione del codice su tastiera, l'utente può effettuare un inserimento totale per quanto gli compete mediante la pressione del tasto **V**, oppure il disinserimento totale premendo **X**.

Premendo il tasto **0** dopo la digitazione del codice si entra nel menu utente.

La scelta del menù utente effettuato tramite la pressione del tasto "0", offre una vasta gamma di sotto opzioni che verranno trattate di seguito.

Se al codice utente il Master ha associato più di una partizione, è permessa l'attivazione parziale con l'accesso anche ad un menù a scorrimento mediante la pressione di freccia giù (↓) dopo la digitazione del codice.

Si entra così nel menù a scorrimento con la lista delle partizioni da attivare.

La conferma dell'inserimento voluto è data con la pressione del tasto "V".

NOTA

Premendo 5 dopo la digitazione del codice (master o utente) viene mostrato lo stato delle linee dell'area.

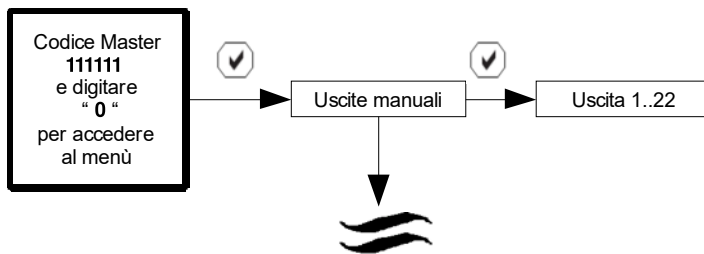
6. SOTTOMENU' UTENTE


ATTIVAZIONE DI UN'USCITA MANUALE

Questo menù permette di attivare, una volta digitato il codice utente, un'uscita della centrale (sia quelle interne che negli eventuali moduli esterni opzionali), sempre che prima sia stato creato un ordine delle uscite nel menù "Ordine Usc. Man."

Questa funzione serve per comandare MANUALMENTE dalla tastiera o tramite programmatore orario ad esempio delle luci esterne, impianti di irrigazioni, segnalazioni supplementari, etc.

Di seguito viene riportata la procedura per attivare un'uscita manuale:



 : In qualsiasi punto del menù di programmazione, con i tasti ↑↓ ci sposta nel menù, con il tasto X si esce, con il tasto ✓ si seleziona.

nella parte destra del display è visualizzato un numero:

0= l'uscita in questo momento non è attiva

1=l'uscita in questo momento è attiva

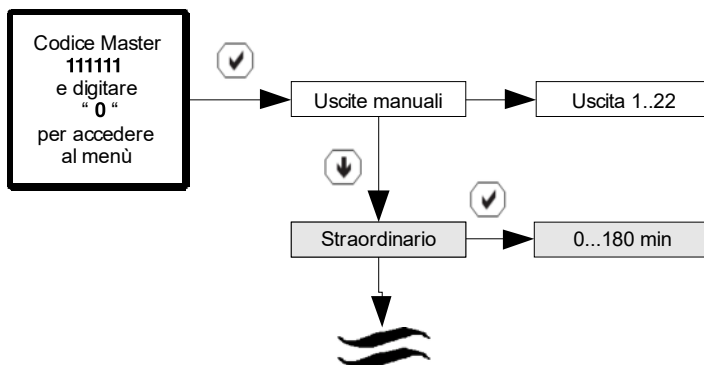
GESTIONE DELLO STRAORDINARIO


Questa funzione permette di ritardare l'inserimento automatico dell'impianto, impostato nel programmatore orario una volta digitato il codice utente.

Questa opzione è utile qualora nei locali protetti si prolunghi la presenza di persone all'interno dei locali protetti oltre il tempo di autoinserimento programmato.

L'attivazione automatica si può ritardare da 15 minuti ad un massimo di 3 ore.

Di seguito viene riportata la procedura per attivare la funzione "Straordinario":

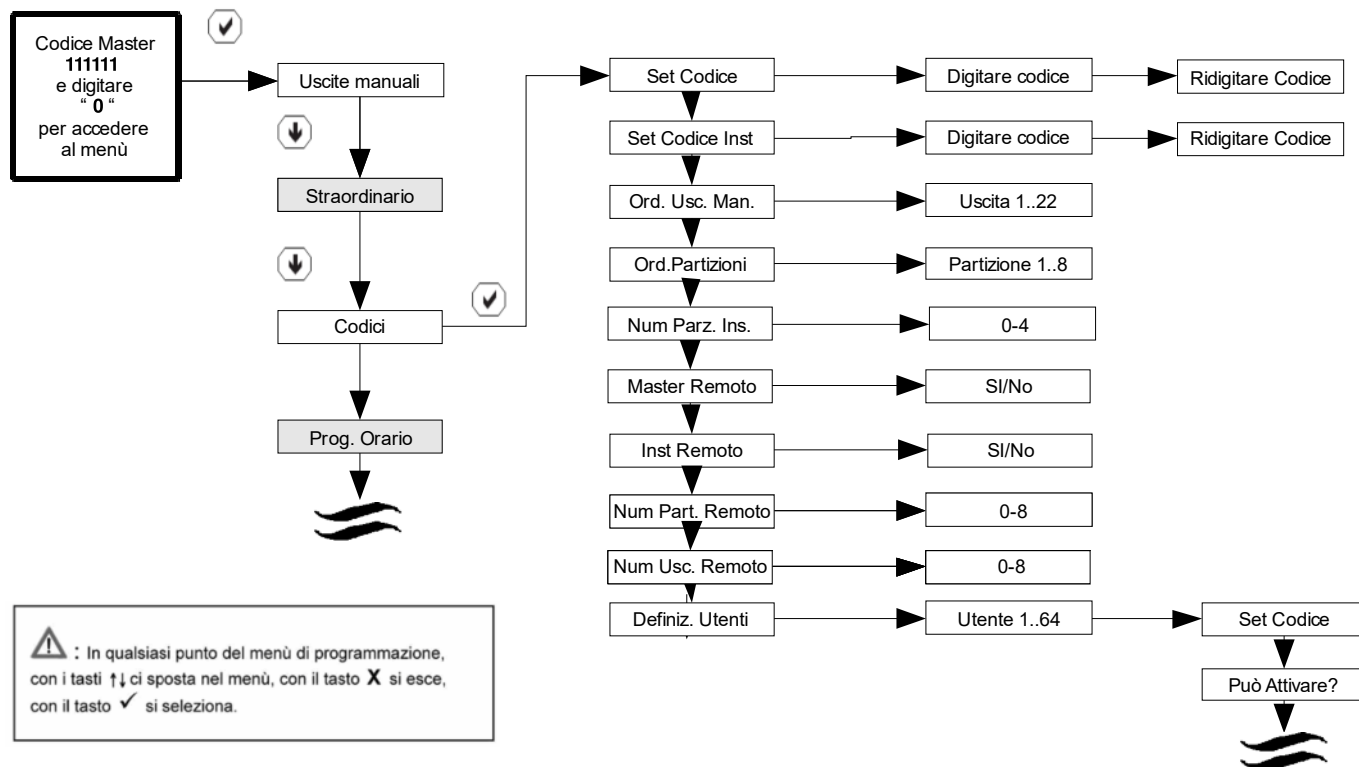


 : In qualsiasi punto del menù di programmazione, con i tasti ↑↓ ci sposta nel menù, con il tasto X si esce, con il tasto ✓ si seleziona.

GESTIONE DEI CODICI DA MENU' MASTER

Questa funzione permette di gestire completamente i codici che devono essere operativi nella gestione dell'impianto. Entrando nei sottomenù si vanno a definire le caratteristiche del codice: con questa procedura si andrà a definire cosa quel codice può fare in termini di inserimenti - disinserimenti, attivazione uscite.

Si potrà definire anche quanti e quali inserimenti parziali questo codice è abilitato a eseguire.



Spiegazione dei vari parametri impostabili:

- **Set Codice:** Questa funzione serve per modificare in ogni momento il proprio codice Master; questa programmazione richiede una doppia conferma del codice inserito.
- **Set Codice installatore:** questa funzione permette al Master di modificare il codice dell'installatore quando ad esempio viene smarrito e non si ha più la possibilità di accedere alla programmazione. Si consiglia di non modificare questo codice finchè non se ne presenti l'effettiva necessità, la modifica errata di alcuni parametri all'interno del menù installatore potrebbero causare dei malfunzionamenti e/o delle anomalie al sistema antintrusione; ogni modifica deve essere eseguita da personale qualificato.
- **Ordine uscite manuali:** serve per dare un ordine numerico alle varie uscite programmate dall'installatore come manuali;
 - se tutte le uscite di centrale vengono impostate come "Manuali" di default vengono visualizzate come:
 - Uscite Allarme
 - TECN
 - PON
 - ESC
 - MEA
 - A24H

Con questa funzione è quindi possibile definire e/o modificare l'ordine con il quale le uscite vengono proposte a display.

Premere il tasto “ V ” in sequenza per definire l’ordine scelto, apparirà il numero progressivo nella parte destra del display

- **Ordine Partizioni:** serve per dare un ordine numerico alle varie partizioni programmate dall’installatore. Le partizioni attive vengono proposte di default come:

1. Partizione 1
2. Partizione 2
3. Partizione 3
4.
12. Partizione 12

Con questa funzione è quindi possibile modificare l’ordine con il quale le partizioni vengono proposte a display. Premere il tasto “ V ” in sequenza per definire l’ordine scelto, apparirà il numero progressivo nella parte destra del display

- **Numero Partizioni da Inseritore:** con questa funzione si stabilisce quanti parziali si potranno effettuare dall’inseritore CH-BUS. Si può stabilire che tutti gli inseritori facciano solo l’inserimento TOTALE (in questo caso

si imposterà il dato a 0) oppure da un minimo di 1 PARZIALE proposto ad un massimo di 4.

La sequenza dei parziali proposta nel CH-BUS sarà quella definita nella precedente opzione: ORDINE PARTIZIONI

- **Master Remoto:** Questa funzione serve a stabilire se il codice Master è abilitato o meno alla telegestione telefonica o da PC da remoto (con combinatore telefonico CT-BUS installato).

- **Installatore Remoto:** Questa funzione serve a stabilire se l’installatore è abilitato o meno alla teleprogrammazione da PC da remoto (con combinatore telefonico CT-BUS installato).

- **Numero Partizioni da Remoto:** con questa funzione si stabilisce quanti parziali si potranno effettuare tramite la telegestione telefonica od App dedicata. Si può stabilire che si possa effettuare solo l’inserimento TOTALE (in questo caso si imposterà il dato a 0) oppure da un minimo di 1 PARZIALE proposto ad un massimo di 8.

La sequenza dei parziali sarà quella definita nella precedente opzione: ORDINE PARTIZIONI

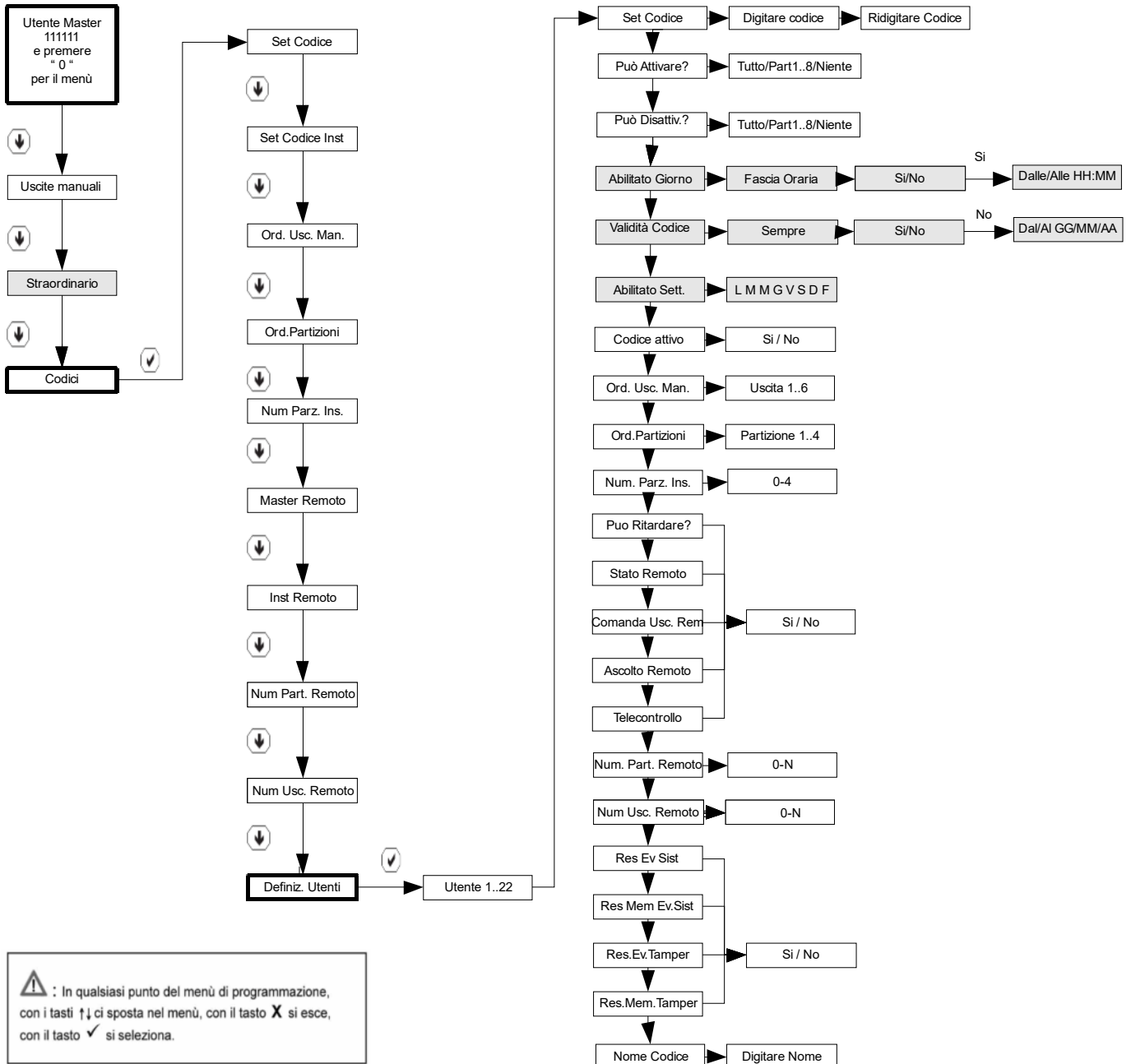
- **Numero uscite da Remoto:** con questa funzione si stabilisce quante uscite si potranno comandare tramite la telegestione telefonica. Si può stabilire che non si possa comandare nessuna uscita (in questo caso si imposterà il dato a 0) oppure da un minimo di una uscita ad un massimo di 22 per Defender 24 o 32 per Defender 64/64M se sono stati installati i moduli di espansione uscite M8UBUS.

La sequenza delle uscite proposte sarà quella definita nella precedente opzione: ORDINE USCITE

- **Definizione Utenti:** con questo menù il Master può creare nuovi codici e definire il livello di gestione che possono avere. Per la centrale Defender si possono attivare 24 codici utente massimo.

Menù Definizione Utenti:

Nel seguente paragrafo verranno descritti i vari parametri impostabili per ogni singolo utente



- **Set codice:** Questa funzione serve per modificare il nuovo codice dell'utente che si sta abilitando; questa programmazione richiede una doppia conferma del codice inserito.

ATTENZIONE: prima di modificare il codice bisogna abilitarlo e crearlo; questa operazione si esegue nella successiva voce "CODICE ATTIVO" all'interno di questo menù

- **Può Attivare:** con questa funzione viene definito cosa l'utente può attivare dell'impianto: verranno proposti tutti i parziali abilitati e l'inserimento Totale, premere il tasto "V" per inserire il simbolo di conferma nella parte destra del display.
 - **Può Disattivare:** con questa funzione viene definito cosa l'utente può disattivare dell'impianto: verranno proposti tutti i parziali abilitati ed il disinserimento Totale, premere il tasto "V" per inserire il simbolo di conferma nella parte destra del display.
 - **Abilitato Giorno:** questa funzione definisce se il codice che si sta programmando può effettuare tutti i comandi o solamente all'interno di una fascia oraria prestabilita:
 - **Validità del codice:** questa funzione definisce se il codice che si sta programmando sarà per sempre attivo o fino ad una data prestabilita. Dopo la data impostata questo codice non sarà più funzionante
 - **Abilitato giorni della settimana:** questa funzione definisce se il codice che si sta programmando sarà attivo tutti i giorni
- La prima riga definisce i giorni della settimana, "L" identifica il lunedì, "M" il martedì, "M" il mercoledì e così via, "F" invece fa riferimento ai giorni FESTIVI.

L	M	M	G	V	S	D	F
X	X	X	X	X	X	X	X

Nella seconda riga si definisce con la "X" se il codice nei vari giorni è attivo o meno.

Scorrere con i tasti freccia "↑" e "↓" per scorrere i vari giorni e premere il tasto "0" per abilitare o disabilitare il codice nel giorno scelto; di default il codice è attivo tutti i giorni festivi compresi.

- **Codice attivo:** questa funzione abilita o meno il funzionamento del codice
Una volta impostato come ATTIVO la centrale chiede di inserire il codice scelto per questo utente e una volta digitato di riconfermarlo.
Il codice inserito potrà essere modificato in qualsiasi momento tramite la funzione precedentemente descritta: SET-CODICE
- **Ordine uscite manuali:** serve per dare un ordine numerico alle varie uscite programmate dall'installatore come manuali ma definite solo per quest'utente;
se tutte le uscite di centrale vengono impostate come "Manuali" di default vengono proposte come:
 - Uscite Allarme
 - TECN
 - PON
 - ESC
 - MEA
 - A24H

Con questa funzione è quindi possibile definire e/o modificare l'ordine con il quale le uscite vengono proposte a display.

Premere il tasto "V" in sequenza per definire l'ordine scelto, apparirà il numero progressivo nella parte destra del display

- **Ordine Partizioni:** serve per dare un ordine numerico alle varie partizioni programmate dall'installatore ma definite solo per quest'utente.

Le partizioni attive vengono proposte di default come:

1. Partizione 1
2. Partizione 2
3. Partizione 3
4.
12. Partizione 12

Con questa funzione è quindi possibile modificare l'ordine con il quale le partizioni vengono proposte a display. Premere il tasto "V" in sequenza per definire l'ordine scelto, apparirà il numero progressivo nella parte destra del display

- **Può Ritardare:** con questa voce di menù si stabilisce se quest'utente può abilitare il ritardo dello straordinario prima dell'autoinserimento dell'impianto.
- **Stato Remoto:** con questa voce di menù si può abilitare o meno quest'utente a poter gestire gli inserimenti oppure conoscere lo stato del sistema da remoto con il telefono. In questo modo l'utente potrà accedere alla guida vocale ma non potrà fare nessuna attivazione o disattivazione dell'impianto antifurto e nemmeno sapere se l'impianto è acceso oppure no
- **Comanda uscite da Remoto:** con questa funzione si stabilisce se questo codice possa comandare le uscite tramite telegestione telefonica.
- **Ascolto Remoto:** questa funzione permette di abilitare o meno l'utente all'ascolto ambientale tramite il microfono integrato nel combinatore.
- **Numero Parizioni da Remoto:** con questa funzione si stabilisce quanti parziali si potranno effettuare tramite la telegestione telefonica. Si può stabilire che si possa effettuare solo l'inserimento TOTALE (in questo caso si imposterà il dato a 0) oppure da un minimo di 1 PARZIALE proposto ad un massimo di 12.
La sequenza dei parziali sarà quella definita nella precedente opzione: ORDINE PARTIZIONI nella prima parte del menù codici
- **Numero uscite da Remoto:** contiene il numero delle uscite manuali a cui è stato associato un ordinamento..
- **Resetta Eventi di Sistema:** con questa funzione si abilita o meno l'utente a spegnere gli allarmi in corso a seguito di un evento di sistema:
 - mancanza rete
 - batteria bassa
 - batteria scarica
 - sovraccarico uscite alimentazione
 - guasto
 - mancanza linea pstn
 - mancanza campo gsm

Se questa funzione non è attiva, in caso di allarme sirena o Buzzer l'utente dovrà attendere il tempo di allarme

impostato nell'evento prima di poter operare

- **Resetta Memoria Eventi di Sistema:** con questa funzione si abilita o meno l'utente a cancellare le memorie di allarme riportate in centrale e sulle tastiere remote per gli allarmi relativi al sistema come ad esempio i LED rossi oppure le scritte di "MEMORIA ALLARME LINEA..."
Se nessun utente è stato abilitato a questa funzione solo il Master potrà eseguire la cancellazione delle memorie visualizzate.
- **Resetta Evento Tamper:** con questa funzione si abilita o meno l'utente a spegnere gli allarmi in corso a seguito di un evento di Tamper:
 - tamper contenitori
 - L24h della centrale
 - chiave falsa / numero tentativi
 - errore bus

Se questa funzione non è attiva, in caso di allarme sirena o Buzzer l'utente dovrà attendere il tempo di allarme impostato nell'evento prima di poter operare

- **Resetta Memoria allarme Tamper:** con questa funzione si abilita o meno l'utente a cancellare le memorie di allarme riportate in centrale e sulle tastiere remote per gli allarmi relativi ai vari Tamper del sistema come ad esempio i LED rossi oppure le scritte di "MEMORIA TAMPER LINEA..."
Se nessun utente è stato abilitato a questa funzione solo il Master potrà eseguire la cancellazione delle memorie visualizzate.
- **Nome Codice:** in questa voce di menù è possibile definire un nome diverso da quello di default; questa funzione è utile per identificare in modo preciso chi ha eseguito i vari comandi

7. PROGRAMMATORE ORARIO

Queste voci di menù si possono visualizzare. Il programmatore permette di attivare delle azioni ad orari prestabiliti come ad esempio l'accensione dell'impianto antintrusione e/o l'attivazione in automatico delle uscite.

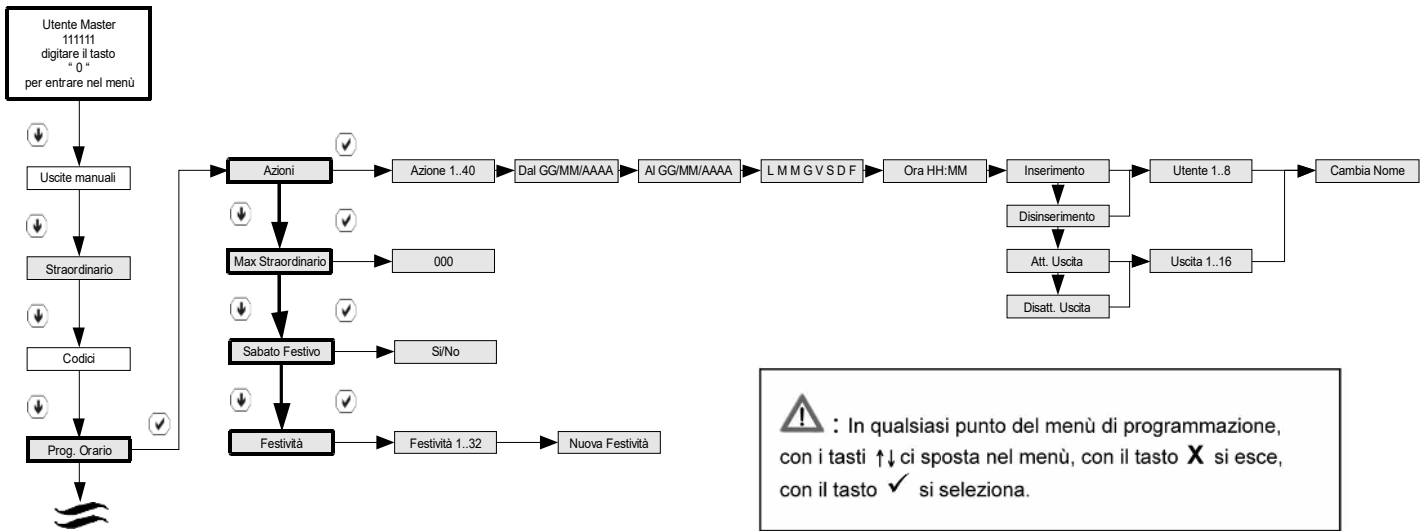
L'attivazione automatica delle uscite può essere utilizzata per creare delle funzionalità demotiche, come ad esempio l'accensione di luci, l'irrigazione del giardino nella fascia oraria notturna, etc.

Un approfondimento sulle AZIONI:

Si possono programmare le seguenti funzionalità:

- inserimenti e/o disinserimenti dell'impianto ad orari definiti
- attivazione e disattivazione in automatico delle uscite impostate come "manuali" (l'impostazione di uscita manuale va fatta all'interno del menù "uscite" **dall'installatore.**)

Le programmazioni automatiche, sono gestite dall'utente Master e sono previste 40 azioni totali.



Per ogni azione si deve specificare se si inserisce un programma settimanale o mediante programmazione di data. La programmazione settimanale permette di definire i giorni della settimana in cui è attiva un'azione. La visualizzazione sulla tastiera sarà la seguente:

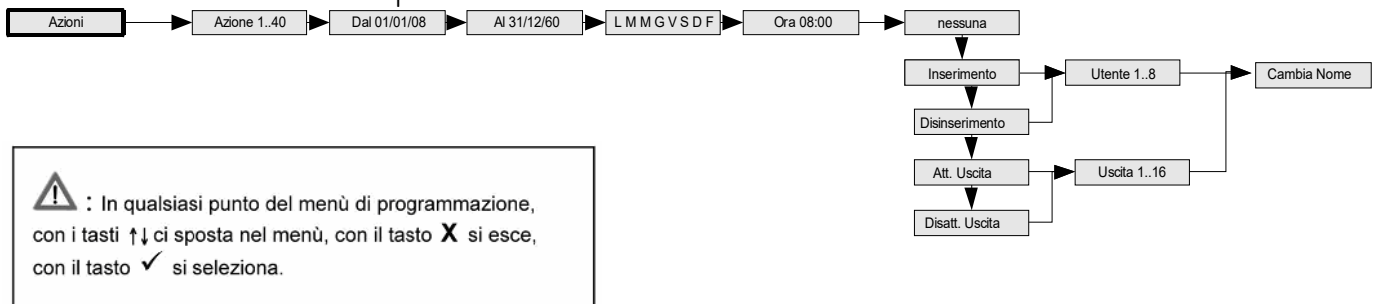
L	M	M	G	V	S	D	F
X	X	X	X	X	X	X	X

La prima riga definisce i giorni della settimana, "L" identifica il lunedì, "M" il martedì, "M" il mercoledì e così via, "F" invece fa riferimento ai giorni FESTIVI.

Nella seconda riga si definisce con la "X" se l'azione nei vari giorni è attiva o meno.

Scorrere con i tasti freccia \uparrow e \downarrow per scorrere i vari giorni e premere il tasto "0" per abilitare o disabilitare l'azione nel giorno scelto; di default il codice è attivo tutti i giorni festivi compresi.

ATTENZIONE: se si desidera che l'azione resti sempre attiva senza una scadenza, lasciare impostata la data di inizio e la data di fine con i parametri di default



Dopo aver introdotto la data o i giorni si definisce l'ora e l'operazione da effettuare. Le operazioni possibili sono:

- inserimento impianto: viene impostato un **utente** e viene inserito il suo totale all'orario definito.

- disinserimento impianto: viene impostato un **utente** e viene disinserito il suo totale all'orario definito.
- Attivazione uscita: viene programmato quale **uscita manuale** attivare.
- Spegnimento uscita: viene programmato quale **uscita manuale** spegnere.

Alla fine di tutte le impostazioni, è possibile definire un nome all'azione per rendere la gestione del programmatore orario più comprensibile.

Altre funzioni del Programmatore orario

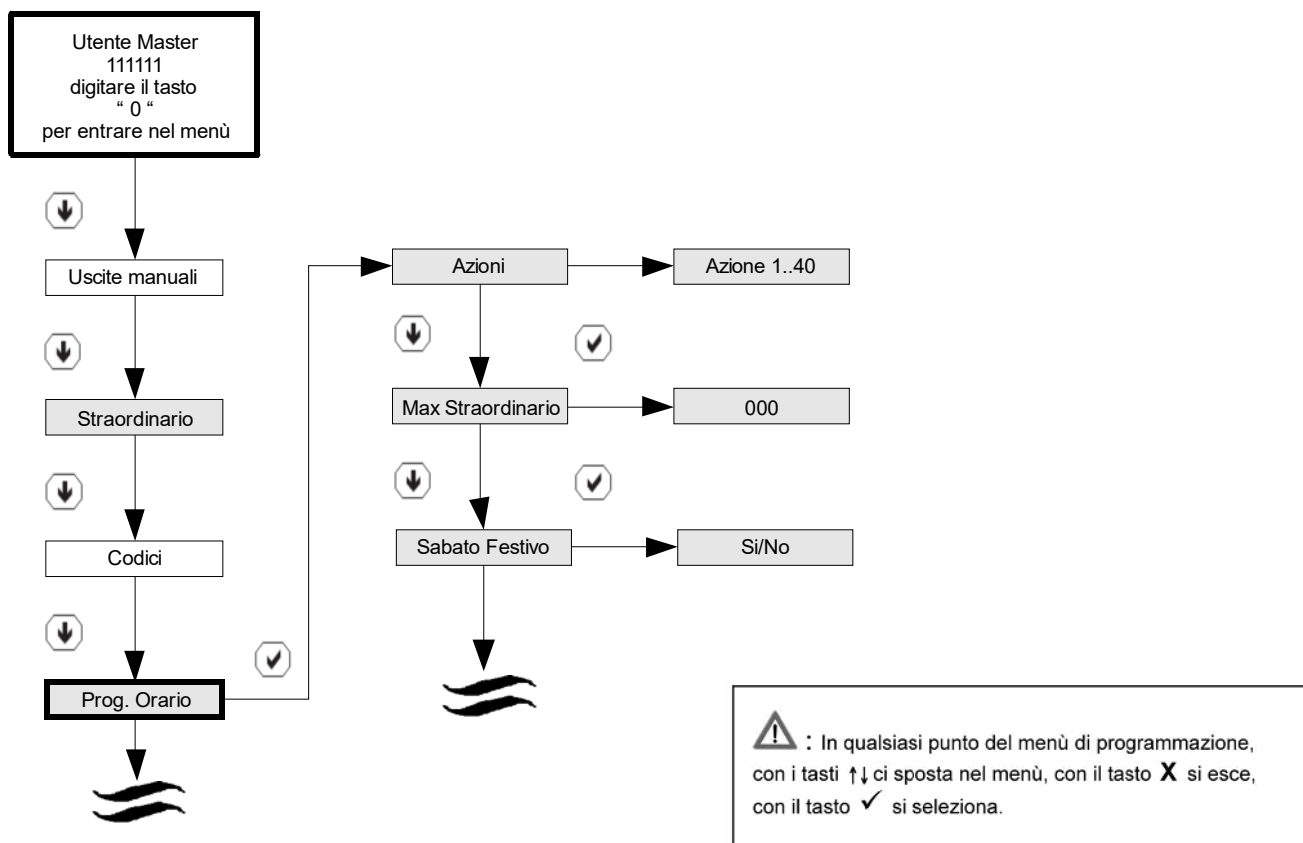
Il programmatore orario gestisce anche il SABATO FESTIVO e la MASSIMA RICHIESTA DI STRAORDINARIO. Quest'ultima opzione permette In caso di accensione automatica dell'impianto antifurto, di ottenere un ritardo (dovuto al fatto che negli ambienti qualcuno potrebbe rimanere all'interno per un periodo superiore al previsto) nell'attivazione richiedendo lo "straordinario".

Questa funzione permette di definire il "massimo tempo" di richiesta dello "straordinario": il tempo impostabile va da 15 minuti fino a un massimo di 3h.

La funzione è effettuabile dal Master e da tutti gli ulteriori codici Utente abilitati.

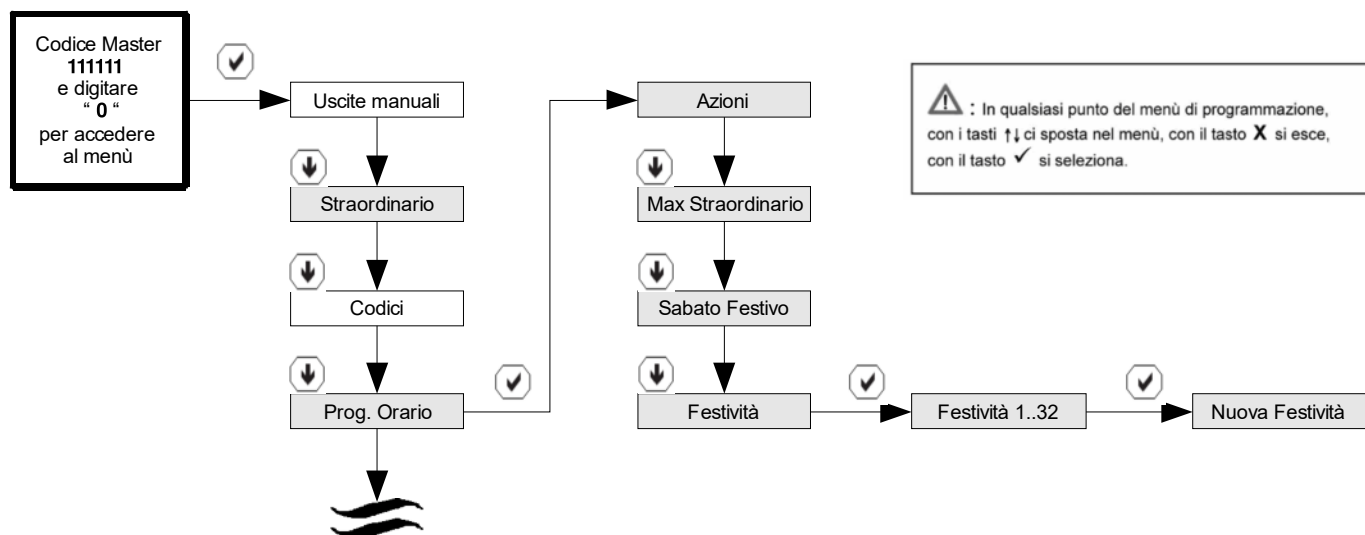
Se si definisce che un codice o un'attivazione non debba avvenire nei giorni festivi la centrale Defender permette di stabilire se il giorno di SABATO è da considerarsi festivo o meno.

Alla voce SABATO FESTIVO indicare con SI o con NO



Nel programmatore orario sono già inserite 10 festività, come ad esempio il 25 dicembre, il 1° oppure il 6 gennaio, c'è però la possibilità di aggiungerne delle altre, fino ad un massimo di 32.

In seguito viene riportato lo schema per la programmazione e/o la modifica delle festività:



ATTENZIONE: se viene impostato l'anno come " 00 " significa che questa festività verrà considerata per tutti gli anni

8. CHIAVI ELETTRONICHE

L'impianto oltre che da tastiera può essere gestito anche da chiave elettronica di prossimità.

Le chiavi elettroniche della centrale Defender hanno le stesse potenzialità gestionali dei codici a cui sono associate.

Ogni chiave deve essere associata al codice Master oppure al codice di un utente e permette l'inserimento totale e gli inserimenti parziali (al massimo 4) programmati associati al codice.

Gli inserimenti parziali che si possono effettuare da chiave elettronica, sono corrispondenti alle partizioni che sono state scelte secondo l'ordine voluto nella precedente programmazione ORDINE PARZIALI.

Il disinserimento è sempre il totale del codice.

L'inseritore, una volta avvicinata la chiave per l'inserimento e riconosciuta come valida, accende il led giallo e verde e presenta ciclicamente l'inserimento totale e tutti gli inserimenti parziali programmati:

Di default è impostata la funzione di **visualizzazione dello stato dei LED solo a chiave presente.**

In questa modalità l'inseritore si comporta nel seguente modo:

avvicinare la chiave elettronica all'inseritore, e dopo un paio di secondi allontanarla: la centrale mostra lo stato relativo alla chiave senza variare l'inserimento e senza iniziare a ciclare i led viene fatta una sola VISUALIZZAZIONE dello stato di centrale.

Per inserire la centrale basta riavvicinare la chiave (entro i 5 secondi che i LED sono ancora accesi) e mantenere la chiave vicino all'inseritore.

Per effettuare il tipo di accensione desiderata, allontanare la chiave durante la presentazione dell'inserimento voluto (indicato dalla combinazione dei led dell'inseritore stesso).

L'inserimento effettuato viene visualizzato dopo l'allontanamento della chiave e dopo alcuni secondi tutti i LED sul inseritore si spegneranno.

LED COLORE E SIMBOLO	COMPORTAMENTO			
	SPENTO	ACCESO FISSO	LAMPEGGIANTE LENTO	LAMPEGGIANTE VELOCE
BLU 	Mancanza rete	Rete 230V presente	n.p.	n.p.
BLU 	Impianto disinserito	Impianto totalmente inserito	A) Impianto inserito parzialmente B) Tempo di uscita in corso	A) Centrale in programmazione B) Sistema in programmazione (per impianto totale o parziale)
ROSSO 	Nessun allarme in corso, nè anomalie, nè linee aperte	Allarme in corso, o anomalie, o linee aperte	Segnalazione di anomalia: A) Batteria bassa B) Mancanza linea telefonica (se presente configurata) C) Fusibile danneggiato (con indicazioni complementari sul display)	Linee aperte durante tempo di uscita

NOTA

Sulla visualizzazione dei led

Se la programmazione della centrale ha impostato “visualizzazione non continua”, i led dell’inseritore non mostrano nessuna accensione di default. La visualizzazione si ottiene solamente all’avvicinamento della chiave elettronica. Nel momento in cui si avvicina la chiave viene eseguita la sequenza:



MENU' ACQUISIZIONI CHIAVI

L'acquisizione della chiave elettronica la può eseguire solo l'utente Master.

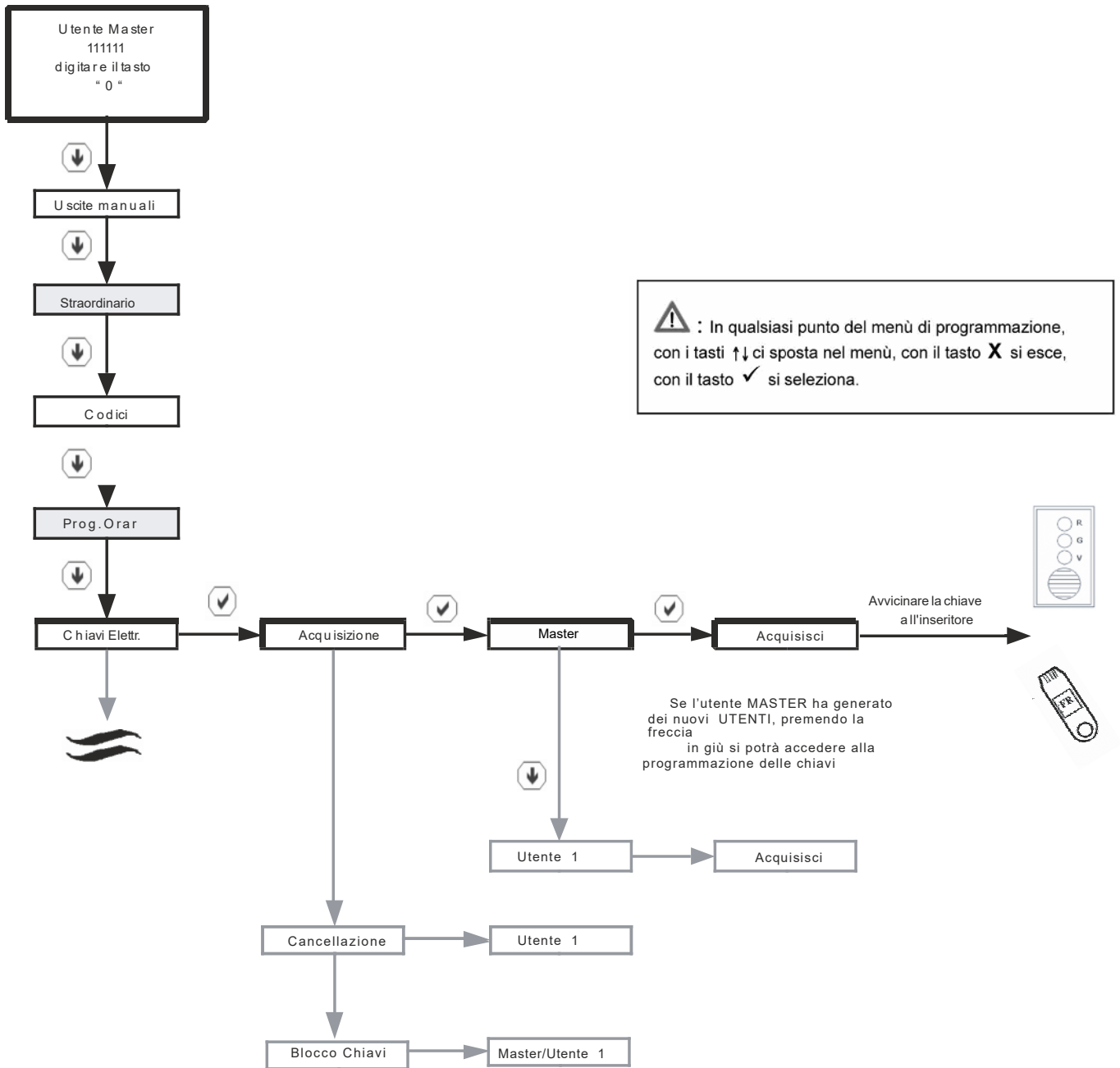
Ogni chiave viene associata ad un codice in precedenza istituito, Master oppure Utente.

La chiave elettronica in questo modo assumerà le caratteristiche operative del codice associato.

A tutti gli effetti quindi l'inserimento della chiave o la digitazione del codice produrrà lo stesso risultato sulla centrale.

Ad ogni utente è possibile associare più di una chiave tenendo in considerazione che nel sistema Defender possono essere acquisite un massimo di 64 chiavi elettroniche.

Di seguito viene riportata la procedura per le modalità di acquisizione della chiave:

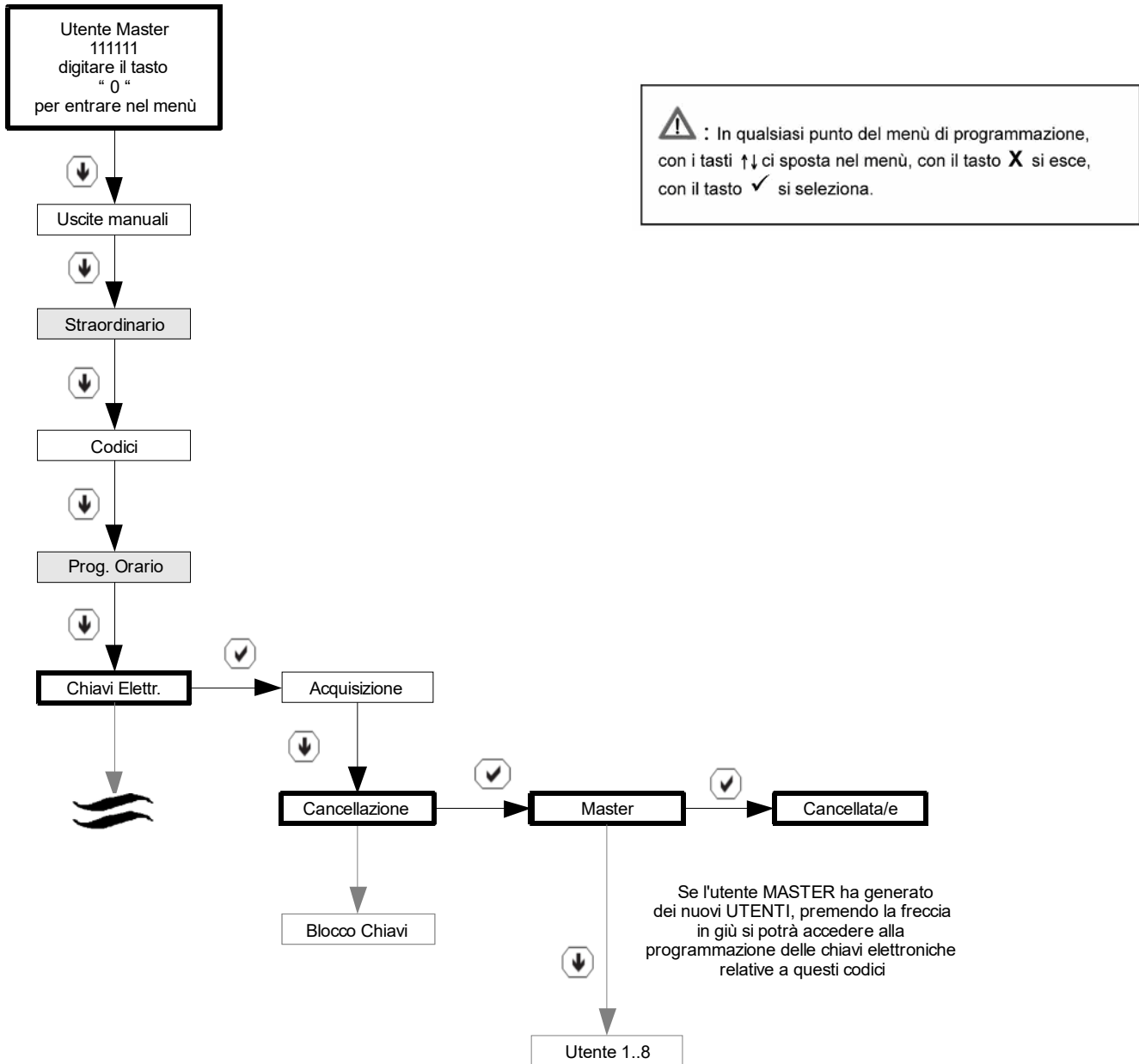


NB. La voce "Uscite manuali" è attiva solamente se è stata attivata dal menù installatore almeno un'uscita manuale e se è stato creato un'ordine nel menù "Ordine Usc. Man."

Cancellazione chiavi elettroniche

Nello schema sotto riportato si evidenzia il percorso da seguire per ottenere la cancellazione delle chiavi elettroniche CH10BG.

ATTENZIONE: se ad un codice sono state associate più chiavi, con questa procedura verranno cancellate TUTTE le CH10BG memorizzate per questo utente.



Blocco chiavi elettroniche

Questa opzione permette al Master di effettuare il blocco delle chiavi elettroniche senza cancellarle dal sistema. Il blocco disabilita il solo funzionamento della chiave associata al codice scelto ma non il codice; una volta ripristinata

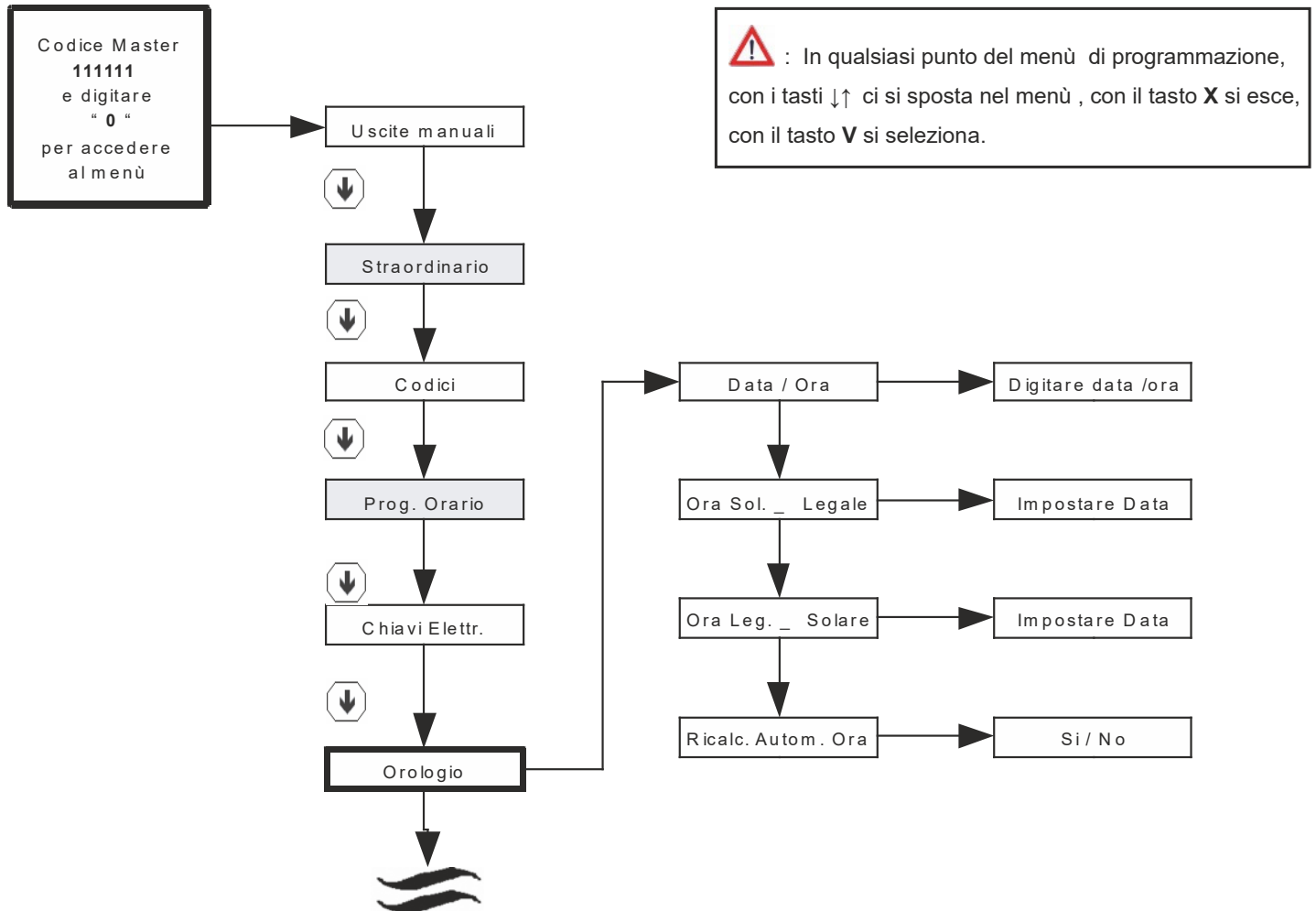
ripristinata, la chiave tornerà attiva.

Questa funzione è molto utile per bloccare l'eventuale accesso ai locali protetti da personale esterno per un certo periodo di tempo o in caso di smarrimento delle chiavi.

9. OROLOGIO

L'orologio visualizzato sulla tastiera T8N può essere regolato sia dall'installatore che dal utente Master seguendo la procedura indicata nel proprio menù.

Per modificare la data e l'ora dal menù utente seguire la seguente procedura:



NB. La voce "Uscite manuali" è attiva solamente se è stata attivata dal menù installatore almeno un'uscita manuale e se è stato creato un'ordine nel menu **"Ordine Usc. Man."**

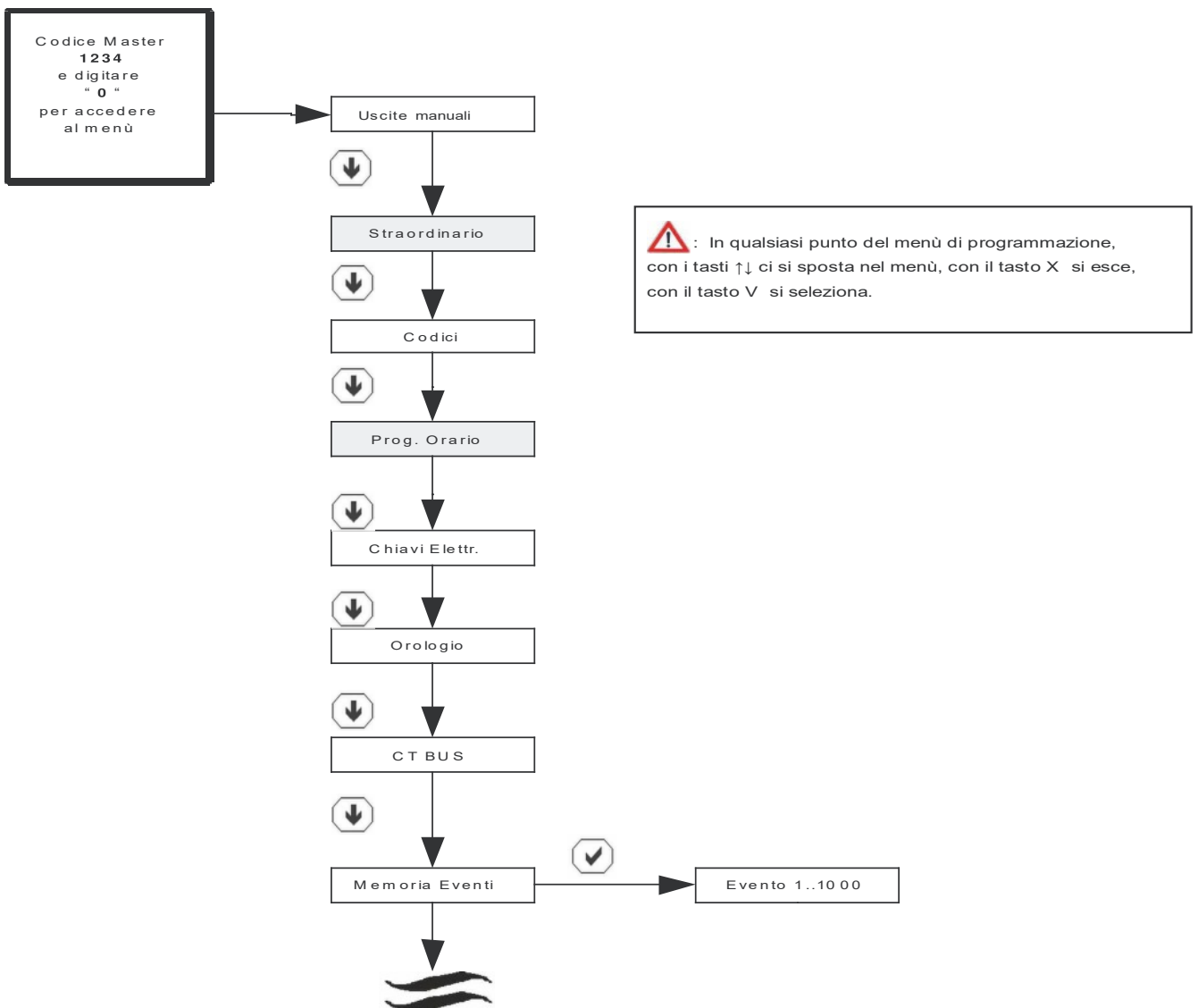
- Data / Ora: Impostazione della data e dell'ora corrente
- Ora Solare - Legale: con questa voce si imposta il giorno nel quale c'è il passaggio dall'ora Solare all'ora Legale
- Ora Legale - Solare: con questa voce si imposta il giorno nel quale c'è il passaggio dall'ora Legale all'ora Solare
- Ricalcolo Automatico dell'ora: con questa voce si abilita o si disabilita il cambio dell'ora da legale a solare e viceversa

10. PROGRAMMAZIONE MODULI AUSILIARI

Qualora siano stati acquisiti in centrale dei moduli ausiliari, come il combinatore CT-BUS od il modulo LAN, in questa parte di menu sarà possibile accedere ad alcune voci del menu dei moduli (come ad esempio il menu RUBRICA del combinatore), ed alle relative informazioni dei moduli, non programmabili dall'utente.

11. MEMORIA EVENTI

La centrale memorizza fino a 1000 eventi in una memoria non volatile con data e ora. Sono sempre visibili da ogni tastiera tutti gli eventi di sistema come le anomalie della centrale e tutti gli accessi dei vari utenti. Per l'installatore vengono presentati tutti gli eventi in ordine cronologico.



12. ESCLUSIONI

Con la centrale Defender è possibile escludere alcune funzioni ad esempio per eliminare malfunzionamenti o bloccare delle funzioni che per un periodo si è deciso di non utilizzare.

La centrale ignora completamente un componente escluso. Non è possibile ricevere allarmi da una linea esclusa nè attivare uscite escluse.

NOTA

Un componente escluso non perde la programmazione definita, per cui una volta reinserito torna a funzionare con gli stessi parametri.

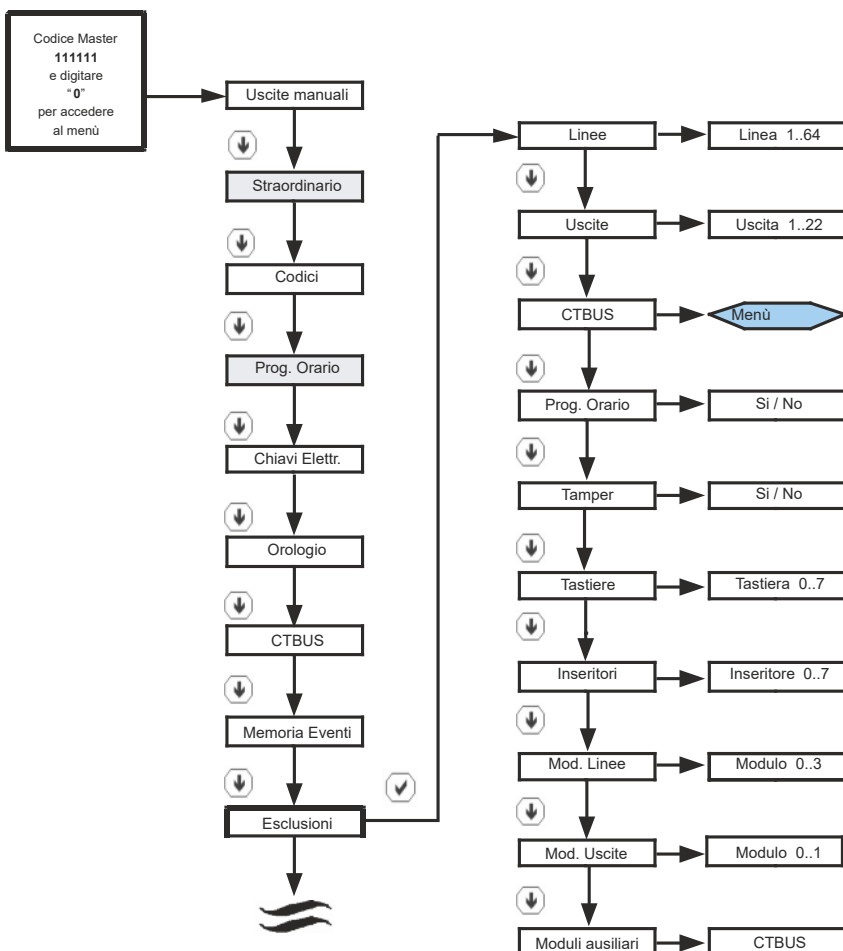
I componenti escludibili da utente master sono:

- Linee
- Uscite

Combinatore telefonico (se installato): esclusione di canali d'allarme e/o messaggi vocali/digitali

- Programmatore orario
- Tamper
- Tastiere
- Inseritori
- Moduli linee
- Moduli uscite
- Moduli ausiliari

Di seguito viene riportato lo schema per escludere un componente di sistema:



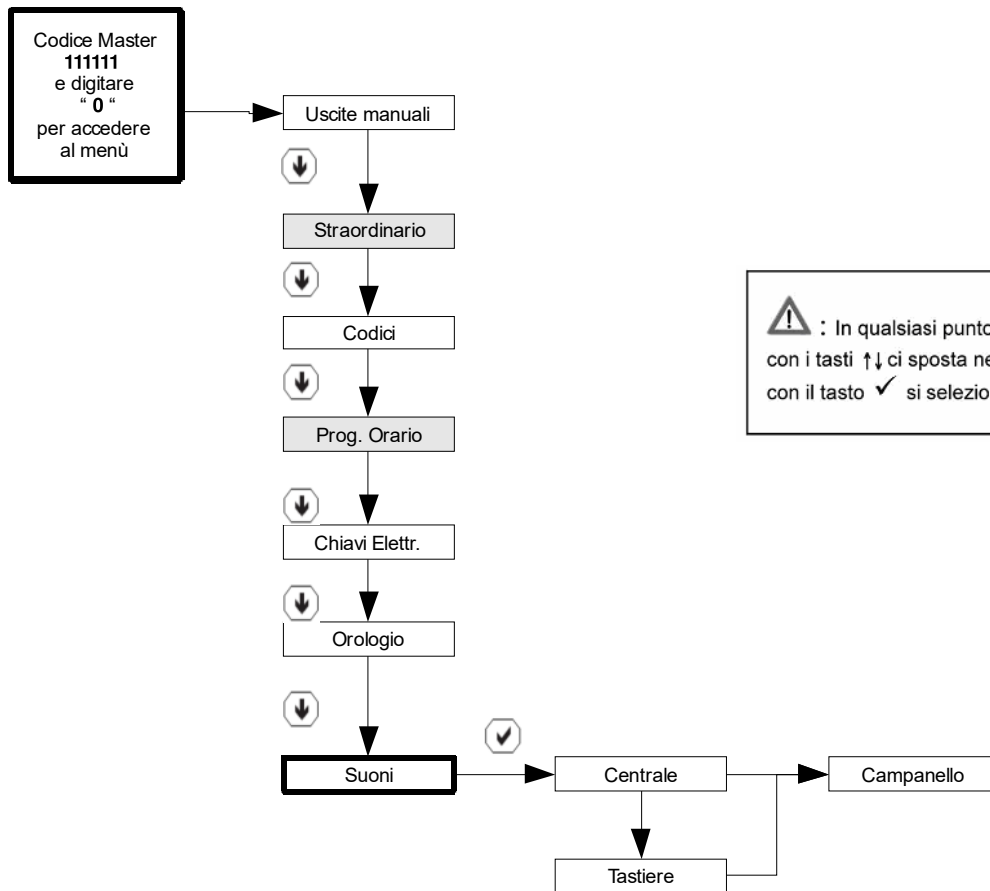
⚠ : In qualsiasi punto del menù di programmazione, con i tasti ↑↓ci si sposta nel menù, con il tasto X si esce, con il tasto V si seleziona.

NB. La voce "Uscite manuali" è attiva solamente se è stata attivata dal menù installatore almeno un'uscita manuale e se è stato creato un'ordine nel menu **"Ordine Usc. Man."**

13. SUONI

Tutti i suoni delle varie tastiere T8N installate nel sistema possono essere impostati singolarmente da tastiera a tastiera all'interno del menù installatore dedicato;

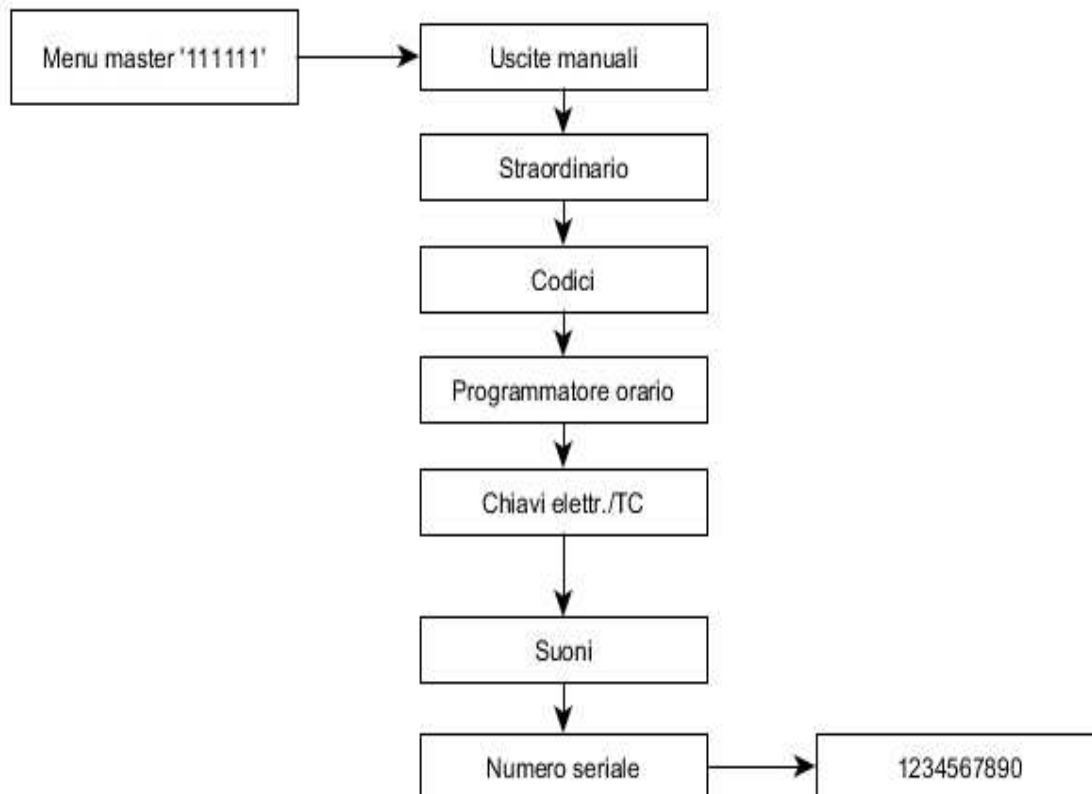
Il Master ha comunque la possibilità la possibilità di impostare tutti il suono delle linee impostate come CAMPANELLO dall'installatore di tutte le tastiere e/o della centrale contemporaneamente in un'unica operazione da questo menù comune.



NB. La voce "Uscite manuali" è attiva solamente se è stata attivata dal menù installatore almeno un'uscita manuale e se è stato creato un'ordine nel menu **"Ordine Usc. Man."**

14. NUMERO SERIALE

Il numero seriale identifica in modo univoco la centrale d'allarme. Verrà utilizzato per possibili future applicazioni in materia di sicurezza e videoverifica.



INFORMAZIONE AGLI UTENTI

A sensi dell'art. 26 del Decreto Legislativo 14 marzo 2014, n. 49 "Attuazione della direttiva 2012/19/UE sui rifiuti di apparecchiature elettriche ed elettroniche (RAEE)"



Il simbolo del cassonetto barrato riportato sull'apparecchiatura indica che il prodotto alla fine della propria vita utile deve essere raccolto separatamente dagli altri rifiuti. L'utente dovrà pertanto, conferire l'apparecchiatura giunta a fine vita agli idonei centri di raccolta differenziata dei rifiuti elettronici ed elettrotecnici, oppure riconsegnarla al rivenditore al momento dell'acquisto di una nuova apparecchiatura di tipo equivalente, in ragione di uno a uno. L'adeguata raccolta differenziata per l'avvio successivo dell'apparecchiatura dismessa al riciclaggio, al trattamento e allo smaltimento ambientalmente compatibile contribuisce ad evitare possibili effetti negativi sull'ambiente e sulla salute e favorisce il riciclo dei materiali di cui è composta l'apparecchiatura.

Garantito da/ Guaranteed by/ Garanti par/ Garantizado por/ Garantido por/ Garantiert durch/ Zajemčena od/Garantirano od/Garantovano od/ Gwarantowane przez

Fracarro Radioindustrie SRL

Via Cazzaro n.3 - 31033 Castelfranco Veneto (TV) - ITALIA - Tel: +39 0423 7361 - Fax: +39 0423 736220 -
Mail: supportotecnico@fracarro.com Società a socio unico.

Fracarro France S.A.S.

7/14 rue du Fossé Blanc Bâtiment C1 - 92622 Gennevilliers Cedex - FRANCE Tel: +331 47283400 - Fax: +331 47283421

Fracarro (UK) - Ltd

Unit A, Ibex House, Keller Close, Kiln Farm, Milton Keynes MK11 3LL UK - Tel: +44(0)1908 571571 - Fax: +44(0)1908 571570

